



CONSILIUL JUDEȚEAN BRĂILA

Dezvoltarea strategică a turismului în judeteul Brăila 2019-2027

CUPRINS

INTRODUCERE 03

**JUDEȚUL BRĂILA –
POTENȚIAL TURISTIC
DIVERSIFICAT 07**

BRĂILA – PE SCURT 10

**STRATEGIA DE
DEZVOLTARE 15**

**PLANUL DE
ACȚIUNE 29**





INTRODUCERE

Turismul reprezintă unul dintre cele mai dinamice sectoare de activitate la nivel mondial și constituie o sursă de venituri potențiale consistente, dacă este valorificat corespunzător.

Cu un important potențial turistic, județul Brăila ar putea implementa o strategie de dezvoltare economică în care turismul și activitățile economice adiacente să susțină dezvoltarea economică locală.





Valorosul potențial turistic facilitează practicarea diverselor forme de turism atât la nivel județean, cât și local, și constituie o oportunitate majoră pentru dezvoltarea Brăilei.

Valorificarea superioară a acestui potențial poate transforma turismul în unul din cele mai importante sectoare ale economiei brăilene, un catalizator în procesul de relansare economică.



Pornind de la acest aspect, am dorit ca județul Brăila să adopte o strategie de dezvoltare sustenabilă a turismului încorporată în Planul de acțiuni propus pentru perioada 2019-2027.

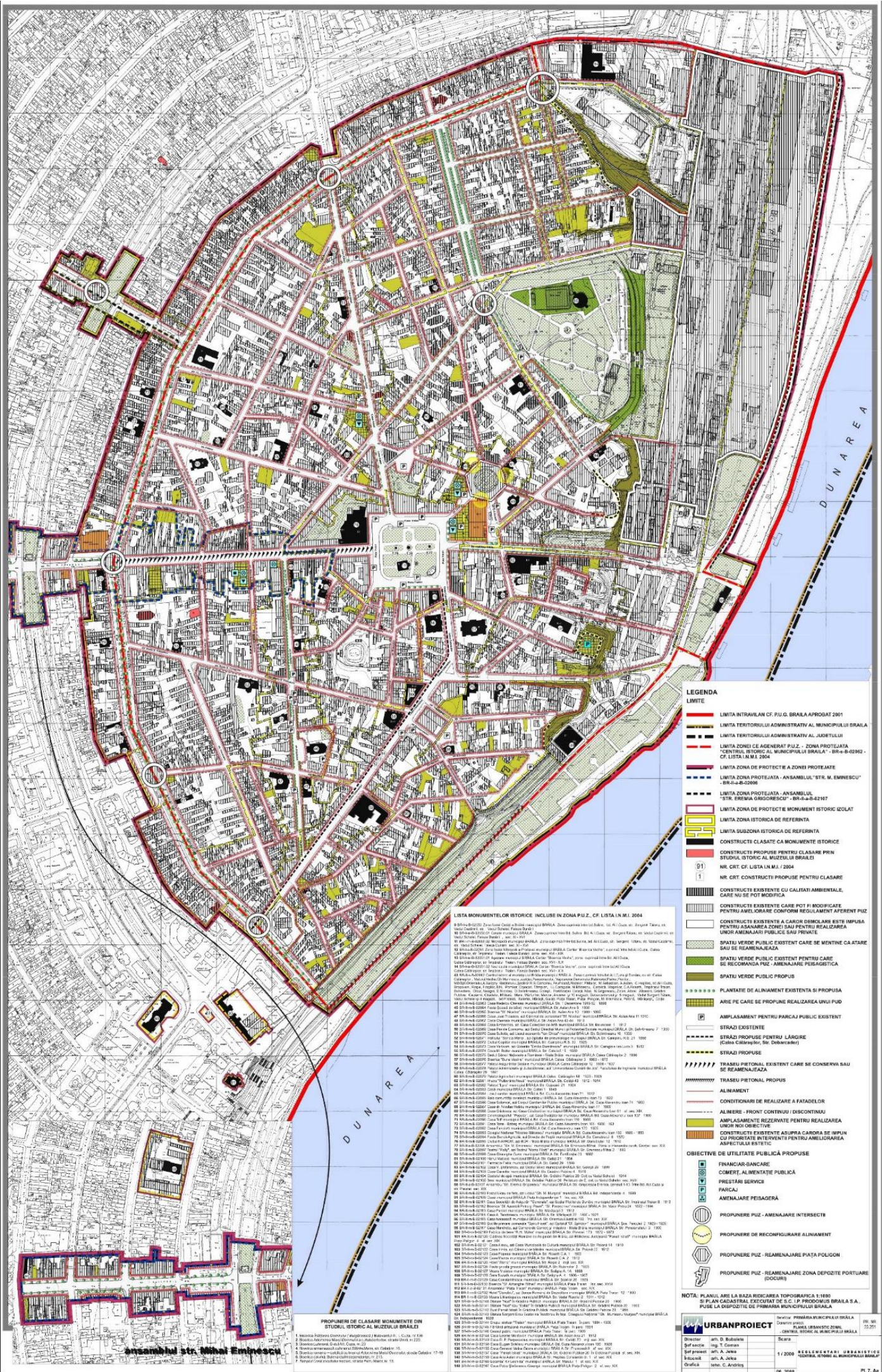
Planul de acțiuni urmărește să îmbunătățească oferta turistică existentă și trasează liniile directoare pentru următorii 9 ani pe baza unor propuneri și acțiuni concrete în acest scop.

Acest lucru, în special, va conduce la atingerea obiectivelor stabilite prin viziunea de dezvoltare și anume ca județul Brăila să devină, până în anul 2027, un important port turistic și de agrement, o destinație turistică

balneară modernă și un obiectiv turistic cultural care va atrage turiștii străini și români. Prin cooperarea dintre autoritățile județene sau locale și operatorii economici (hoteluri, restaurante, magazine, organizatori de evenimente ș.a.), agenții de turism, teatre și alte instituții culturale, precum și cu participarea și implicarea cetățenilor, acest deziderat este realizabil.

Județul Brăila are multe de oferit, iar Planul de acțiuni propus pentru dezvoltarea turismului va contribui la promovarea județului, la consolidarea dinamicii turistice, în mod durabil, armonios și ambițios.





- LEGENDA**
- LIMITA INTRAVILAN DE C.F. P.U.G. BRAȘOV APROBAT 2001
 - LIMITA TERITORIULUI ADMINISTRATIV AL MUNICIPIULUI BRAȘOV
 - LIMITA TERITORIULUI ADMINISTRATIV AL JUDEȚULUI
 - LIMITA ZONEI CE AGENERAT P.U.Z. - ZONA PROTEJATĂ "CENTRUL ISTORIC AL MUNICIPIULUI BRAȘOV" - BR-a-B-02992 - CF. LISTA N.M. 2004
 - LIMITA ZONA DE PROTECȚIE A ZONEI PROTEJATE
 - LIMITA ZONA PROTEJATĂ - ANSAMBLUL "STR. M. EMINESCU" - BR-a-B-02996
 - LIMITA ZONA PROTEJATĂ - ANSAMBLUL STR. ERICIA ORIORESCU - BR-a-B-02467
 - LIMITA ZONA DE PROTECȚIE MONUMENTE ISTORICE ÎZOLAT
 - LIMITA ZONA ISTORICĂ DE REFERINȚĂ
 - LIMITA SUȘINA ISTORICĂ DE REFERINȚĂ
 - CONSTRUCȚII CLASATE CA MONUMENTE ISTORICE
 - CONSTRUCȚII PROTEJATE CA MONUMENTE ISTORICE PRIN STUDIUL ISTORIC AL MUZEULUI BRAȘOV
 - NR. CRT. CF. LISTA N.M. 2004
 - NR. CRT. CONSTRUCȚII PROTEJATE PENTRU CLASARE
 - CONSTRUCȚII EXISTENTE CU CALITĂȚI AMBALE, CARE NU SE POT MODIFICA
 - CONSTRUCȚII EXISTENTE CARE POT FI MODIFICATE PENTRU AMELIOARE CONFORM RECLAMANT AFERENT FIUZ
 - CONSTRUCȚII EXISTENTE A CAROR DEMOLARE ESTE IMPUSĂ PENTRU ASANAREA ZONEI SAU PENTRU REALIZAREA UNOR OBIECTE PUBLICE SAU PRIVATE
 - SPAȚIU VERDE PUBLIC EXISTENT CARE SE MENȚINE CA ATARE SAU SE REAMENAJEAZĂ
 - SPAȚIU VERDE PUBLIC EXISTENT PENTRU CARE SE RECOMANDĂ P.U.Z. AMENAJARE PEISAGISTICĂ
 - SPAȚIU VERDE PUBLIC PROPUS
 - PLANTATE DE ALINIAMENT EXISTENTE SAU PROPUSE
 - ARIE PE CARE SE PROPUNE REALIZAREA UNUI PUD
 - AMPLASAMENT PENTRU PARCĂI PUBLICE EXISTENTE
 - STRAZI EXISTENTE
 - STRAZI PROPUSE PENTRU LĂRGIRE (Cămin, Cămin, etc. - CONSERVAȚIE)
 - STRAZI PROPUSE
 - TRASEU PENTRAL EXISTENT CARE SE CONSERVA SAU SE REAMENAJEAZĂ
 - TRASEU PENTRAL PROPUS
 - ALINIAMENT
 - CONDIȚIONARI DE REALIZARE A FATADILOR
 - ALINIERE - FRONT CONTINU / DISCONTINU
 - AMPLASAMENTE REZERVAȚIE PENTRU REALIZAREA UNOR OBIECTE PUBLICE SAU PRIVATE
 - CONSTRUCȚII EXISTENTE ASUPRA CARORIA SE IMPUN CU PENTRU INTERVENȚII PENTRU AMELIOAREA ARHITECTURII ESTETICE
- OBIECTIVE DE UTILITATE PUBLICĂ PROPUSE**
- FINANCIAR-BANCARE
 - COMERȚ, ALIMENTAȚIE PUBLICĂ
 - PREȘTERI SERVICII
 - PARCĂI
 - AMENAJARE PEISAJERĂ
 - PROPUNERE P.U.Z. - AMENAJARE INTERSECȚII
 - PROPUNERE DE RECONFIGURARE ALINIAMENT
 - PROPUNERE P.U.Z. - REAMENAJARE PIATA POLIGON
 - PROPUNERE P.U.Z. - REAMENAJARE ZONA DEPOZITE PORTUARE (DOCU)

- LISTA MONUMENTELOR ISTORICE INCLUSE IN ZONA P.U.Z., CF. LISTA N.M. 2004**
1. Biserica Sf. Nicolae din strada "Sf. Nicolae" nr. 10
 2. Biserica Sf. Spiridon din strada "Sf. Spiridon" nr. 10
 3. Biserica Sf. Gheorghe din strada "Sf. Gheorghe" nr. 10
 4. Biserica Sf. Iosif din strada "Sf. Iosif" nr. 10
 5. Biserica Sf. Maria din strada "Sf. Maria" nr. 10
 6. Biserica Sf. Petru din strada "Sf. Petru" nr. 10
 7. Biserica Sf. Pavel din strada "Sf. Pavel" nr. 10
 8. Biserica Sf. Vasile din strada "Sf. Vasile" nr. 10
 9. Biserica Sf. Zaharia din strada "Sf. Zaharia" nr. 10
 10. Biserica Sf. Ioan Botezătorul din strada "Sf. Ioan Botezătorul" nr. 10
 11. Biserica Sf. Ioan Evanghelistul din strada "Sf. Ioan Evanghelistul" nr. 10
 12. Biserica Sf. Ioan Neposvolitul din strada "Sf. Ioan Neposvolitul" nr. 10
 13. Biserica Sf. Iulian din strada "Sf. Iulian" nr. 10
 14. Biserica Sf. Iustin din strada "Sf. Iustin" nr. 10
 15. Biserica Sf. Kiriak din strada "Sf. Kiriak" nr. 10
 16. Biserica Sf. Leon din strada "Sf. Leon" nr. 10
 17. Biserica Sf. Luca din strada "Sf. Luca" nr. 10
 18. Biserica Sf. Martin din strada "Sf. Martin" nr. 10
 19. Biserica Sf. Mercurie din strada "Sf. Mercurie" nr. 10
 20. Biserica Sf. Nicolae din strada "Sf. Nicolae" nr. 10
 21. Biserica Sf. Pantelimon din strada "Sf. Pantelimon" nr. 10
 22. Biserica Sf. Petru cel Nou din strada "Sf. Petru cel Nou" nr. 10
 23. Biserica Sf. Petru cel Vechi din strada "Sf. Petru cel Vechi" nr. 10
 24. Biserica Sf. Prochie din strada "Sf. Prochie" nr. 10
 25. Biserica Sf. Răzvan din strada "Sf. Răzvan" nr. 10
 26. Biserica Sf. Sava din strada "Sf. Sava" nr. 10
 27. Biserica Sf. Savina din strada "Sf. Savina" nr. 10
 28. Biserica Sf. Spiridon din strada "Sf. Spiridon" nr. 10
 29. Biserica Sf. Teodor din strada "Sf. Teodor" nr. 10
 30. Biserica Sf. Teodor Tiron din strada "Sf. Teodor Tiron" nr. 10
 31. Biserica Sf. Teodor Tiron din strada "Sf. Teodor Tiron" nr. 10
 32. Biserica Sf. Teodor Tiron din strada "Sf. Teodor Tiron" nr. 10
 33. Biserica Sf. Teodor Tiron din strada "Sf. Teodor Tiron" nr. 10
 34. Biserica Sf. Teodor Tiron din strada "Sf. Teodor Tiron" nr. 10
 35. Biserica Sf. Teodor Tiron din strada "Sf. Teodor Tiron" nr. 10
 36. Biserica Sf. Teodor Tiron din strada "Sf. Teodor Tiron" nr. 10
 37. Biserica Sf. Teodor Tiron din strada "Sf. Teodor Tiron" nr. 10
 38. Biserica Sf. Teodor Tiron din strada "Sf. Teodor Tiron" nr. 10
 39. Biserica Sf. Teodor Tiron din strada "Sf. Teodor Tiron" nr. 10
 40. Biserica Sf. Teodor Tiron din strada "Sf. Teodor Tiron" nr. 10
 41. Biserica Sf. Teodor Tiron din strada "Sf. Teodor Tiron" nr. 10
 42. Biserica Sf. Teodor Tiron din strada "Sf. Teodor Tiron" nr. 10
 43. Biserica Sf. Teodor Tiron din strada "Sf. Teodor Tiron" nr. 10
 44. Biserica Sf. Teodor Tiron din strada "Sf. Teodor Tiron" nr. 10
 45. Biserica Sf. Teodor Tiron din strada "Sf. Teodor Tiron" nr. 10
 46. Biserica Sf. Teodor Tiron din strada "Sf. Teodor Tiron" nr. 10
 47. Biserica Sf. Teodor Tiron din strada "Sf. Teodor Tiron" nr. 10
 48. Biserica Sf. Teodor Tiron din strada "Sf. Teodor Tiron" nr. 10
 49. Biserica Sf. Teodor Tiron din strada "Sf. Teodor Tiron" nr. 10
 50. Biserica Sf. Teodor Tiron din strada "Sf. Teodor Tiron" nr. 10

PROIECT DE CLASARE MONUMENTE DIN STUDIUL ISTORIC AL MUZEULUI BRAȘOV

1. Biserica Sf. Nicolae din strada "Sf. Nicolae" nr. 10
2. Biserica Sf. Spiridon din strada "Sf. Spiridon" nr. 10
3. Biserica Sf. Gheorghe din strada "Sf. Gheorghe" nr. 10
4. Biserica Sf. Iosif din strada "Sf. Iosif" nr. 10
5. Biserica Sf. Maria din strada "Sf. Maria" nr. 10
6. Biserica Sf. Petru din strada "Sf. Petru" nr. 10
7. Biserica Sf. Pavel din strada "Sf. Pavel" nr. 10
8. Biserica Sf. Vasile din strada "Sf. Vasile" nr. 10
9. Biserica Sf. Zaharia din strada "Sf. Zaharia" nr. 10
10. Biserica Sf. Ioan Botezătorul din strada "Sf. Ioan Botezătorul" nr. 10
11. Biserica Sf. Ioan Evanghelistul din strada "Sf. Ioan Evanghelistul" nr. 10
12. Biserica Sf. Ioan Neposvolitul din strada "Sf. Ioan Neposvolitul" nr. 10
13. Biserica Sf. Iulian din strada "Sf. Iulian" nr. 10
14. Biserica Sf. Iustin din strada "Sf. Iustin" nr. 10
15. Biserica Sf. Kiriak din strada "Sf. Kiriak" nr. 10
16. Biserica Sf. Leon din strada "Sf. Leon" nr. 10
17. Biserica Sf. Luca din strada "Sf. Luca" nr. 10
18. Biserica Sf. Martin din strada "Sf. Martin" nr. 10
19. Biserica Sf. Mercurie din strada "Sf. Mercurie" nr. 10
20. Biserica Sf. Nicolae din strada "Sf. Nicolae" nr. 10
21. Biserica Sf. Pantelimon din strada "Sf. Pantelimon" nr. 10
22. Biserica Sf. Petru cel Nou din strada "Sf. Petru cel Nou" nr. 10
23. Biserica Sf. Petru cel Vechi din strada "Sf. Petru cel Vechi" nr. 10
24. Biserica Sf. Prochie din strada "Sf. Prochie" nr. 10
25. Biserica Sf. Răzvan din strada "Sf. Răzvan" nr. 10
26. Biserica Sf. Sava din strada "Sf. Sava" nr. 10
27. Biserica Sf. Savina din strada "Sf. Savina" nr. 10
28. Biserica Sf. Spiridon din strada "Sf. Spiridon" nr. 10
29. Biserica Sf. Teodor din strada "Sf. Teodor" nr. 10
30. Biserica Sf. Teodor Tiron din strada "Sf. Teodor Tiron" nr. 10
31. Biserica Sf. Teodor Tiron din strada "Sf. Teodor Tiron" nr. 10
32. Biserica Sf. Teodor Tiron din strada "Sf. Teodor Tiron" nr. 10
33. Biserica Sf. Teodor Tiron din strada "Sf. Teodor Tiron" nr. 10
34. Biserica Sf. Teodor Tiron din strada "Sf. Teodor Tiron" nr. 10
35. Biserica Sf. Teodor Tiron din strada "Sf. Teodor Tiron" nr. 10
36. Biserica Sf. Teodor Tiron din strada "Sf. Teodor Tiron" nr. 10
37. Biserica Sf. Teodor Tiron din strada "Sf. Teodor Tiron" nr. 10
38. Biserica Sf. Teodor Tiron din strada "Sf. Teodor Tiron" nr. 10
39. Biserica Sf. Teodor Tiron din strada "Sf. Teodor Tiron" nr. 10
40. Biserica Sf. Teodor Tiron din strada "Sf. Teodor Tiron" nr. 10
41. Biserica Sf. Teodor Tiron din strada "Sf. Teodor Tiron" nr. 10
42. Biserica Sf. Teodor Tiron din strada "Sf. Teodor Tiron" nr. 10
43. Biserica Sf. Teodor Tiron din strada "Sf. Teodor Tiron" nr. 10
44. Biserica Sf. Teodor Tiron din strada "Sf. Teodor Tiron" nr. 10
45. Biserica Sf. Teodor Tiron din strada "Sf. Teodor Tiron" nr. 10
46. Biserica Sf. Teodor Tiron din strada "Sf. Teodor Tiron" nr. 10
47. Biserica Sf. Teodor Tiron din strada "Sf. Teodor Tiron" nr. 10
48. Biserica Sf. Teodor Tiron din strada "Sf. Teodor Tiron" nr. 10
49. Biserica Sf. Teodor Tiron din strada "Sf. Teodor Tiron" nr. 10
50. Biserica Sf. Teodor Tiron din strada "Sf. Teodor Tiron" nr. 10

URBANPROIECT

Director: Ing. C. Bădulescu
 Șef proiect: Ing. T. Cămin
 Inginer: Ar. A. Jank
 Grafică: Mbr. C. Andriș

Scara: 1:2000

NOTA: PLANUL ARE LA BAZA RIDICĂRII TOPOGRAFICE 1:1000 ȘI PLANUL CADASTRAL EXECUTAT DE S.C. I.P. PRODIGIUM BRAȘOV S.R.L. PUBL. LA ÎNDRUMĂȚIEA DE PRIMĂRIA MUNICIPIULUI BRAȘOV.

06.2008



JUDEȚUL BRĂILA – POTENȚIAL TURISTIC DIVERSIFICAT

În ultimii 4 ani, numărul de turiști a crescut în județul Brăila cu 40%, ceea ce demonstrează că potențialul natural și cel antropic prezintă interes, iar existența unor resurse turistice, naturale și antropice poate constitui premisa dezvoltării fenomenului turistic.

Diversitatea și valoarea resurselor turistice, din Municipiul Brăila, din zona

sa periurbană și de la nivelul județului, este favorabilă practicării unor variate forme de turism:

- **turism balnear:** este favorizat de existența unor resurse balneo-turistice importante, precum stațiunea Lacu Sărat dar și Movila Miresii și Balta Albă;
- **agroturism și turism rural:** existența unor zone rurale cu folclor și tradiții, meșteșuguri, gastronomie bazată pe



produse naturale locale, tradiție viniviticolă;

- **turism urban:** Brăila are infrastructură turistică cvasi-limitată, dar beneficiază de un potențial remarcabil, ceea ce face necesară dezvoltarea acesteia astfel încât orașul să fie atractiv pentru petrecerea timpului liber, a vacanțelor, pentru vizitare, desfășurarea unor activități de natură diversă - vizionarea de spectacole, expoziții, efectuarea de cumpărături, călătorii de afaceri etc.;

- **turism cultural:** are premise de creștere, în contextul ridicării nivelului de cultură și gradului de civilizație, amplificându-se dorința de cunoaștere a turiștilor în condițiile existenței unui patrimoniu cultural deosebit;

- **MICE** (turismul de afaceri - conferințe, reuniuni, întâlniri, evenimente, ce pot deveni benefice pentru structurile de afaceri, prin schimbul de experiență și know-how și pentru diminuarea efectelor sezonality turistice);

- **ecoturism:** existența Parcului Natural Balta Mică a Brăilei - PNBmB, zonă umedă de interes internațional - sit RAMSAR, favorizează dezvoltarea a numeroase activități ecoturistice pe teritoriul parcului, precum birdwatching, plimbări cu barca, excursii cu ghid, fotosafari);

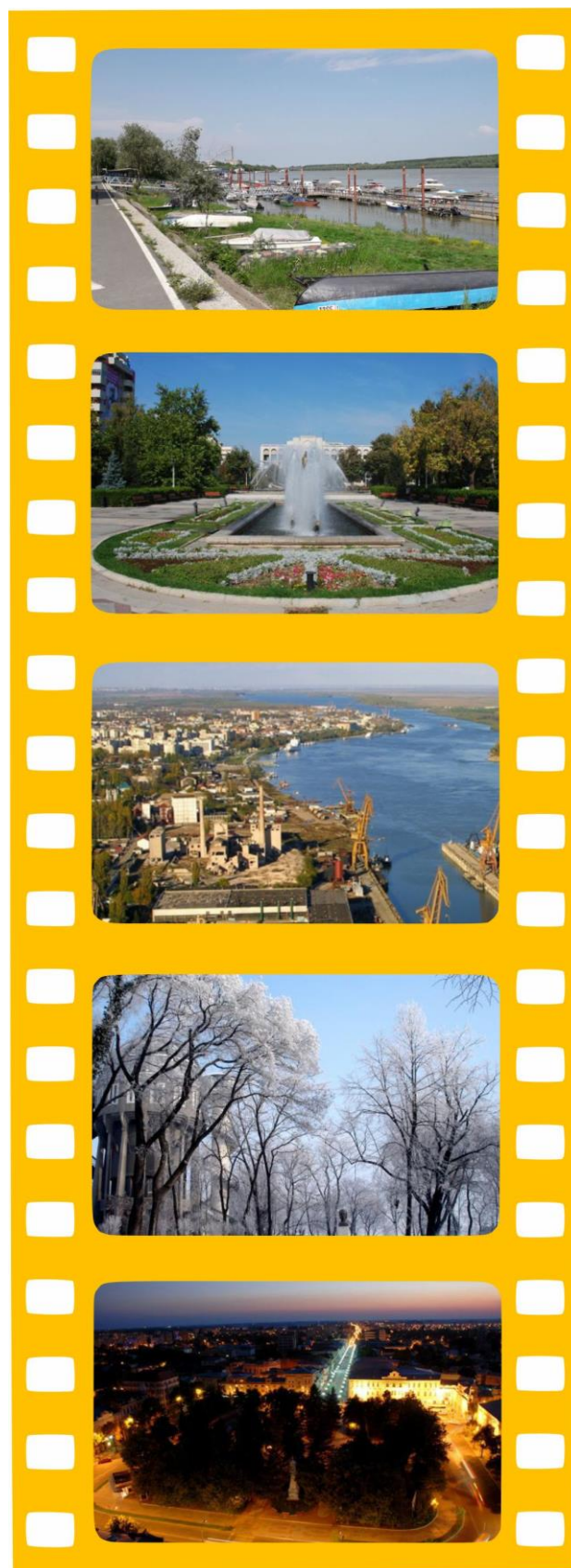
- **turism științific:** determinat de marea varietate floristică și faunistică existentă pe teritoriul Parcului Natural Balta Mică a Brăilei;

- **turism nautic și turism de croazieră:** amplasarea municipiului Brăila pe malul Dunării, precum și existența portului Brăila favorizează această formă de turism};

- **activități de turism în aer liber – pescuit sportiv și vânătoare:** se valorifică bogatul fond piscicol din apele Dunării, dar și din unele lacuri de apă dulce de pe teritoriul județului Brăila (Zăton, Blasova, Lutul Alb, Esna etc.), ca și cel faunistic;

- **turism de tranzit și de sfârșit de săptămână:** zona este tranzitată de fluxurile turistice ce se deplasează dinspre Moldova spre litoral și deltă și beneficiază de existența unor zone atractive pentru turiști (Balta Mică a Brăilei, stațiunea Lacu Sărat ca și celelalte lacuri de apă dulce sau sărată din județ), dar și de faptul că la mai puțin de 100 km sunt situate câteva orașe emițătoare de turiști (Galați, Slobozia, Buzău, Focșani, Rm. Sărat);

- **alte forme de turism în dezvoltare:** drumeție, observarea florei și a păsărilor, turism ecvestru, cicloturism, turism gastronomic etc.





BRĂILA – PE SCURT

Brăila – un județ al artei și istoriei: prezența vestigiilor culturale și istorice pe teritoriul județului, reprezintă puncte de interes major pentru circuitele tematice. Județul găzduiește muzee, teatre, expoziții și evenimente culturale.

Brăila – turism balnear: existența unei stațiuni balneare (Lacu Sărat), lacuri sărate, cu nămol sapropelic, ce au calități terapeutice; existența unor zone cu izvoare de ape termale (Însurăței, Căineni – Băi), zonă recunoscută pentru apa minerală clorurată, sulfată, sodică, magneziană, calcică, hipertona.

Brăila – fanion al turismului medical și anti-îmbătrânire: stațiuni de tratament anti-îmbătrânire, turism social tradițional, renovarea și modernizarea dotărilor balneare; punerea în aplicare a

unui parteneriat inovator public-privat, având ca scop dezvoltarea unui cluster de turism dedicat sănătății, susținerea dezvoltării turismului medical prin înființarea unei organizații de management a destinațiilor tematice, dezvoltarea unor produse turistice complexe care combină oferte de ecoturism și turism de sănătate și pe valorificarea *know-how*-ului românesc în domeniul tratamentelor anti-îmbătrânire prin gama de produse a brăilencei Ana Aslan.



Brăila – un județ al monumentelor: patrimoniul cultural, atât cel material (imobil - clădiri, monumente - și mobil – colecții, artefacte), cât și cel imaterial (tradiții, meșteșuguri, obiceiuri, folclor) este bine reprezentat în județul Brăila, din punctul de vedere al cantității. *115 monumente sunt incluse în Lista monumentelor istorice*, din care 4 monumente sunt de categoria A. Cele 111 monumente de categoria B, reprezentative pentru patrimoniul cultural local, sunt caracterizate prin mare varietate și vechime: 14 situri arheologice cuprinzând așezări și necropole din neolitic până în secolele XVI – XIX (zona Brăilița), 69 monumente de arhitectură, dintre care un ansamblu de arhitectură (pe str. Eremia Grigorescu), biserici, clădiri pentru locuit (case, palate, hanuri și hoteluri), clădiri publice (teatre, cinematografe, școli, bănci ș.a.), clădiri industriale (fabricile de bere); 8

(monumente istorice de valoare națională): centrul istoric al municipiului Brăila, ansamblul „Strada Mihai Eminescu” cu clădiri din secolul al XIX-lea, ansamblul „Piața Traian” cu construcții ce datează de la începutul secolului al XVIII-lea și biserica „Sf. Arhanghel Mihail”, ridicată în secolul al XIX-lea.

monumente de for public: statui, ceas public, fântâni și 20 monumente memoriale, cuprinzând case memoriale, monumente comemorative și cimitirul eroilor.

Brăila – gastronomie locală: existența restaurantelor, cafenelelor, piețelor. Județul are o bucătărie bogată în rețete cu arome variate care merită încercate. Periodic se organizează evenimente culinare, precum și trasee turistice care includ gastronomia locală.

Brăila – capitala antreprenoriatului: în anul 2019, municipiul Brăila a primit titlul onorific de “*Capitală a Antreprenoriatului Românesc*”, premiu oferit de Consiliul Național al Întreprinderilor Private Mici și Mijlocii din România.

Brăila – județ verde: existența pe teritoriul județului a numeroase categorii de arii naturale protejate, cum ar fi: a) *de interes național:* parcuri naturale (Balta Mică a Brăilei), rezervații naturale (Lacul Jirlău, Pădurea Camnița), arii în regim provizoriu de ocrotire (Lacul Tătaru); b) *de interes internațional:* zone umede de importanță internațională, rezervații ale biosferei (Insula Mică a Brăilei); c) *de interes comunitar sau situri “NATURA 2000”:* situri de

importanță comunitară, arii speciale de conservare, arii de protecție specială avifaunistică: ROSCI0005 Balta Albă – Amara – Jirlău - Lacul sărat Căineni, ROSCI0006 Balta Mică a Brăilei, ROSCI0012 Brațul Măcin, ROSCI0259 Valea Călmățuiului, ROSPA0004 Balta Albă – Amara - Jirlău, ROSPA0005 Balta Mică a Brăilei, ROSPA0006 Balta Tătaru, ROSPA0040 Dunărea Veche - Brațul Măcin, ROSPA0048 Ianca – Plopu Sărat, ROSPA0071 Lunca Siretului Inferior, ROSPA0077 Măxineni, Lacul Tătaru; d) *de interes județean sau local:* stabilite numai pe domeniul public/privat al unităților administrativ-teritoriale (Pădurea Viișoara, monument al naturii - Popina Blasova).



Brăila – păstrătoare a arhitecturii vernaculare și a peisajului rural: se recomandă administrației județene și locale să se asigure că activele valoroase sunt bine păstrate și valorificate în scop turistic.

Brăila ecoturistică: străinii și românii sunt de acord asupra faptului că

Brăila – pe harta cicloturismului european: EuroVelo 6 – între Atlantic și Marea Neagră este unul dintre cele mai populare itinerarii. Secțiunea din România a EuroVelo 6, între Baziaș și Marea Neagră, pune Brăila pe harta cicloturismului european

Brăila – evenimente și atracții diverse: festivaluri, spectacole de teatru,

autentic, rural și ecologic reprezintă primele trei caracteristici pe care turiștii le asociază cu România, ceea ce susține o poziție bună în regiune. Turiștii menționează România, din punctul de vedere al turismului natural, în primele 5 țări din 13. Județul Brăila poate deveni o destinație emergentă de prim rang pentru ecoturism.

concerte, expoziții, concursuri sportive, obiceiuri și tradiții; existența unui tezaur etnografic și folcloric de mare originalitate și diversitate etnică.

Brăila – infrastructură de cazare: 52 de unități de cazare clasificate și 2549 locuri de cazare la nivelul județului.







STRATEGIA DE DEZVOLTARE

VIZIUNEA: Județul Brăila va deveni până în anul 2027 un important port turistic și de agrement, o destinație turistică balneară modernă și un obiectiv turistic cultural care va atrage turiștii străini și români, prin cooperarea dintre autoritățile județene sau locale și operatori economici (hoteluri, restaurante, magazine, organizatori de evenimente ș.a.), agenții de turism, teatre și alte instituții culturale, precum și cu participarea și implicarea cetățenilor

Pentru a atinge aceste obiective pentru județul Brăila, a fost definită strategia de dezvoltare a turismului, cu accent pe 3 direcții:

- Dezvoltarea și reabilitarea infrastructurii turistice;
- Diversificarea ofertei turistice la nivelul județului Brăila;
- Unirea forțelor pentru promovarea județului;



DEZVOLTAREA ȘI REABILITATEA INFRASTRUCTURII TURISTICE

PORTUL TURISTIC BRĂILA

Îmbunătățirea accesibilității, mobilității și conectivității regionale prin dezvoltarea unui sistem de transport portuar competitiv, la care se adaugă

modernizarea și dezvoltarea infrastructurii pe Dunăre și pe canalele navigabile, va permite promovarea unui sistem de transport ecologic.

BRĂILA – UN ORAȘ ISTORIC

Brăila se caracterizează printr-o diversitate de culturi urbane și rurale, care constituie rezultatul unei istorii îndelungate de ocupație, migrație și rezistență, toleranță și evoluție sincretică. Patrimoniul cultural al județului Brăila este unic prin diversitate și contrast. Situată la confluența dintre Europa Occidentală, Balcani și Orient, cu influențe din diferite culturi etnice, dar și cu un spirit rural propriu, autenticitatea Brăilei reprezintă un atribut clar al conviețuirii multietnice și

multiconfesionale. Monumente și clădiri impunătoare construite în perioada de înflorire comercială a Brăilei, biserici și fortificații, mănăstiri, capodopere arhitecturale din lemn și ruinele antice sau medievale sunt doar câteva dintre atracțiile care alcătuiesc patrimoniul cultural al județului Brăila.

- mix-ul și diversitatea culturilor urbane și rurale brăilene sunt unice în regiune, putând oferi o mare diversitate de produse (*city break*, turism rural cultural,

turism religios, divertisment, gastronomie, etc.);

- autenticitatea și unicitatea ultimelor civilizații rurale supraviețuitoare din Europa prezente în mai multe zone ale județului Brăila sunt atractive, din perspectiva turismului științific;
- patrimoniul cultural al Brăilei, atât cel material cât și cel imaterial, este bogat, divers și valoros, stând mărturie a unei dezvoltări unice în istoria

europeană a unei evoluții diferite, sincretice. Dacă sunt atrase investițiile necesare și cu promovare adecvată, aceasta ar putea deveni o sursă de noi descoperiri interesante pentru vizitatorii internaționali;

- pentru anumite piețe turistice (China sau Japonia, de exemplu), Brăila poate fi promovată ca parte a Pachetului Cultural Regional European, dar și ca punct de intrare în Europa.



TURISM BALNEAR – MEDICAL ȘI DE RELAXARE

Lacurile sărate din Câmpia Bărăganului, situată la nord de râul Ialomița, au ape cu un conținut ridicat de cloruri și sulfatți alcalini, la care se mai adaugă bromuri și ioduri de sodiu, alături de cantități apreciabile de nămol terapeutic, motiv pentru care au fost recomandate de cercetătorii balneologi, în tratamentul balnear.

Stațiunea Lacu Sărat cunoscută și sub numele de „perla Bărăganului” a devenit o stațiune balneară permanentă de interes general, ca urmare a unei fericite îmbinări a factorilor naturali: apa mineralizată a lacului cloruro - sodică, sulfatată magneziană slab bromurată, nămolul sapropelic și climatul excitant de stepă. Prin situarea sa geografică, stațiunea este favorizată de apropierea

de municipiul Brăila, de care este legată printr-o șosea și o linie de tramvai, astfel încât problema accesibilității se poate rezolva ușor.

Stațiunea Lacu Sărat se desfășoară pe o suprafață totală de 48034 m², din care 9361 m² este ocupată de complexul balnear, hoteluri, camping, 680 m² de plajă și pădure de stejar și salcâm. Potențialul turistic ar putea fi dezvoltat prin amenajarea unei grădini botanice în apropiere și reamenajarea la standarde europene a grădinii zoologice din vecinătate.

Oferta turistică trebuie să includă și dezvoltarea și amenajarea altor zone cu potențial turistic balnear – Movila Miresii, Însurăței, Cîineni Băi etc.



DIVERSIFICAREA OFERTEI TURISTICE LA NIVELUL JUDEȚULUI BRĂILA

GASTRONOMIA LOCALĂ

Produsul tradițional "Brânza de Gulianca" și vinul de Însurăței pot deveni motivații de călătorie gastronomică în județul Brăila.

În județul Brăila, la Însurăței, se află cea mai mare suprafață de vie din sud-estul Europei exploatată în regim ecologic. Terenul în zonă este foarte nisipos, foarte propice culturii viței de vie și exploatării în regim ecologic. În anul 2018 a fost înregistrat vinul românesc

„Însurăței” în Registrul denumirilor de origine protejată (DOP).

În anul 2017, brânza de Gulianca a fost certificată ca produs tradițional românesc și este promovată la festivalurile gastronomice.

Acestea sunt doar două din posibilitățile de promovare prin turism gastronomic a județului Brăila, la care se pot adăuga meniuri pe bază de pește în satele cu pensiuni agroturistice situate în lungul Dunării.



Brăila destinație gastronomică



SPAȚII NOI PENTRU VALORIFICAREA PRODUSELOR CULINARE/ARTIZANALE TRADIȚIONALE ÎN JURUL OBIECTIVELOR TURISTICE

O șansă reală pentru promovarea Brăilei ca destinație turistică o oferă turismul MICE. MICE este unul dintre principalele sectoare ale turismului, din perspectiva sumelor cheltuite per turist.

Atragerea unor evenimente naționale/internaționale de mari dimensiuni, la care participă sute sau chiar mii de delegați din toată lumea poate pune o destinație pe hartă, nu doar prin prisma numărului de persoane care vizitează orașul, ci și pentru expunerea de care evenimentul respectiv se va bucura în mass-media.

Dacă ar fi realizate investițiile adecvate și dinamice în infrastructura MICE din sectoarele public și privat și dacă ar exista un management eficient al destinațiilor, Brăila ar putea deveni una dintre cele mai căutate destinații MICE

din regiune, prin prisma avantajelor pe care le oferă:

- *disponibilitate* (deși limitată) și prețuri competitive la cazare și prețuri accesibile la servicii (după cum arată Indicele de competitivitate din domeniul turismului și călătoriilor (TTC);
- *accesibilitate și conectivitate* îmbunătățite, cu posibilități de transport frecvente și la prețuri accesibile din destinații diverse (criteriu la care ocupă de asemenea o poziție bună în clasament, conform TTC);
- *prezența unor sedii regionale*: asociațiile și sediile corporative organizează anual una sau mai multe reuniuni în regiune, acolo unde sunt prezente. Destinațiile se schimbă și revin rareori în același loc după puțin timp. Deschiderea unei noi destinații va atrage organizatorii care au

epuizat destinațiile disponibile în regiune. Factorii interesați locali, asociațiile naționale/regionale sunt adeseori cei care inițiază organizarea de reuniuni la sediul lor;

- existența unor produse de turism relativ bine dezvoltate, care completează oferta din turismul MICE (turism cultural, turism natural/de aventură, călătorii de tip *city break*, divertisment-viață de noapte etc.).

Luând exemplul altor destinații turistice românești (Sibiu, Sighișoara, Bran, Brașov), Brăila ar putea amenaja un spațiu pentru producătorii locali în piețe volante sau în apropierea unor obiective turistice de interes major. În afara valorificării produselor culinare și artisanale tradiționale, autentice, aceste spații pot contribui la promovarea turismului brăilean. În afara produselor de la târgurile de Crăciun sau de flori din Grădina Mare, pot fi comercializate produse artisanale sau culinare ale diferitelor etnii reprezentate în Brăila în cadrul unor evenimente de celebrare a comunităților reprezentative (greci, turci, evrei etc.)



Brăila –un județ pentru fiecare

TURISM SUSTENABIL CARE RESPECTĂ NATURA

„Parcul Natural Balta Mică a Brăilei” reprezintă o importantă resursă în dezvoltarea și promovarea turismului ecologic și științific. Pe plan mondial, un segment din ce în ce mai mare de turiști sunt interesați de aceste forme de turism, iar ariile protejate, cu medii de viață cât mai sălbatice, reprezintă destinații de excelență pentru foarte mulți tineri, oameni de știință sau iubitori ai naturii de toate vârstele. Balta Mică a Brăilei, declarată sit RAMSAR în anul 2001, conservă, pe o suprafață de peste 245 km², complexe de ecosisteme acvatice, terestre și mixte, în regim liber

de inundație. Pe teritoriul parcului au fost identificate 19 tipuri de habitate (păduri de sălcii, lacuri eutrofe naturale, zăvoaie cu plop și sălcii, mlaștini, tufărișuri, pajiști umede de luncă, pajiști stepice), din care 9 sunt pe Lista Directivei Habitats Faună și Floră.

Dezvoltarea unor surse alternative pentru transportul turiștilor (soluții pietonale, biciclete, autobuze electrice ș.a.) va contribui la asigurarea unui turism care respectă mediul înconjurător.



Brăila – turism sustenabil



EVENIMENTE

UNIREA FORTELOR PENTRU **PROMOVAREA JUDEȚULUI**

HOTELURI

RESTAURANTE

MAGAZINE

TRANSPORT

**AGENȚII
DE
TURISM**

MUZEE

LOCALITĂȚI

**ORGANIZARE
EVENIMENTE**

RESURSE UMANE CALIFICATE

Îmbunătățirea managementului resurselor umane constituie una dintre axele fundamentale ale strategiei de îmbunătățire a calității serviciilor turistice, calitatea personalului angajat reprezentând cel mai important criteriu de competitivitate al organizațiilor din domeniul turismului.



INSTRUMENTE DE PROMOVARE MODERNE

Efectul imediat al dezvoltării instrumentelor de promovare este puterea mai mare transferată consumatorului, clientela turistică fiind din ce în ce mai încrezătoare în mesajele generate de către alți utilizatori. Turiiștii devin mai experimentați și așteaptă atracții de bună calitate, servicii pe măsură și tarife adecvate calității în călătoriile lor.

Diversificarea instrumentelor de promovare turistică în format electronic va conține elaborarea și lansarea site-urilor web de promovare turistică a

județului, crearea conturilor de promovare turistică a țării pe rețelele de socializare, elaborarea și implementarea aplicațiilor electronice de orientare și promovare turistică etc. În cadrul portalurilor informația specializată cu aspect turistic va fi prezentată prin ghiduri turistice audio, broșuri turistice electronice, cu posibilitatea încărcării de către persoane a imaginilor în timp real sau clipuri video prin intermediul tehnologiilor moderne (GPS, ghiduri digitale, smart phones etc.), crearea de aplicații pentru dispozitivele mobile (de genul Brăila CityApp).





SUSȚINEREA ACTORILOR LOCALI

Județul Brăila trebuie să susțină operatorii economici implicați în activitatea turistică – hoteluri, restaurante, producători locali, agenții de turism, precum și derularea de

inițiative comune menite să asigure dezvoltarea economică și asigurarea unor servicii de calitate turiștilor și cetățenilor.

IMPLICAREA CETĂȚENILOR

Participarea *stakeholderilor* (*grupurile cu interes*) la luarea deciziilor constituie un element ce contribuie la sustenabilitatea și acceptarea socială a hotărârilor și asigură transparența la nivelul politicilor publice.

Participarea trebuie privită nu doar ca mijloc de influențare a deciziilor, dar și

ca implicare în implementarea acțiunilor prevăzute în Planul de acțiuni.

Implicarea cetățenilor în activitatea de turism asigură că turismul va contribui în mod pozitiv la dezvoltarea economică și socială locală și că turiștii coexistă armonios cu locuitorii.





PLANUL DE ACȚIUNE



PLANUL DE ACȚIUNE 2019-2027

O.S.1	Dezvoltarea și reabilitarea infrastructurii turistice
P1.	Modernizarea și dezvoltarea infrastructurii portuare
M.1.1.	Modernizarea infrastructurii portuare în vederea creșterii atractivității portului turistic Brăila
Acțiuni:	- lucrări de modernizare a falezii și a pontoanelor; - modernizarea/ înnoirea ambarcațiunilor pentru transportul turiștilor
M.1.2.	Dezvoltarea infrastructurii portuare
Acțiuni:	- crearea de zone moderne de acostare a ambarcațiunilor (bărci, iahturi etc); - crearea de zone moderne pentru agrement (ex. plajă, piste pentru biciclete/locuri pentru închiriat biciclete, zone pentru activități sportive); - dezvoltarea porturilor turistice în localitățile din județ traversate de Dunăre
P2.	Reabilitarea și modernizarea fațadelor clădirilor monument istoric, piețelor, punctelor de interes turistic
M.2.1	Renovarea și modernizarea patrimoniului construit și a punctelor de interes turistic din județul Brăila
Acțiuni:	- restaurarea, protejarea, promovarea și valorificarea monumentelor istorice incluse în: patrimoniul cultural național și local din mediul urban și local; - construcția/ extinderea spațiilor din structurile muzeale ce adăpostesc colecții de patrimoniu sau pot conduce la creșterea atractivității regiunii; - lucrări de restaurare/ reconstituire arheologice pentru obiective de interes regional, inclusiv lucrări de infrastructură de acces; - investiții în infrastructura de comunicare, networking și promovare a obiectivelor de patrimoniu; - investiții în expoziții muzeale de promovare a patrimoniului cultural și natural; - investiții în sisteme moderne de iluminat pentru punerea în valoare a clădirilor de patrimoniu sau obiectivelor turistice; - investiții pentru modernizarea și extinderea grădinii zoologice.
M.2.2.	Revitalizarea centrului istoric al orașului Brăila și punerea în valoare a acestuia
Acțiuni:	- identificarea clădirilor care pot fi incluse în arealul centrului istoric și reabilitarea/modernizarea acestora; - includerea centrului istoric al orașului Brăila în patrimoniul UNESCO/alte mărci de recunoaștere a valorii culturale istorice; - investiții în sisteme moderne de iluminat pentru punerea în valoare a clădirilor din centrul istoric al orașului Brăila; - stabilirea unui program de limitare a accesului auto în centrul istoric pentru atragerea turiștilor și desfășurarea de activități culturale/recreative/alte evenimente etc. - atragerea unui număr mare de operatori economici în zona centrului istoric (restaurante/magazine pentru shopping, terase, magazine pentru suveniruri/produse tradiționale românești etc); - crearea de zone stradale pentru expoziții, desene stradale, caricaturi, alte manifestări ale artei; - continuarea lucrărilor de reabilitare/modernizare a clădirilor din centrul istoric/ sau din zonele învecinate centrului istoric, inclusiv a obiectivelor turistice din această zonă (parcuri, monumente, piețe, ceasuri, obiecte decorative, statui, etc).
P.3.	Dezvoltarea și reabilitarea stațiunilor balneare
M.3.1.	Reabilitarea și dezvoltarea stațiunii balneare Lacu Sărat
Acțiuni:	- reabilitarea infrastructurii existente; - crearea de noi spații de cazare moderne; - amenajarea spațiului destinat turiștilor astfel încât să fie atractiv vizual și să dispună de toate facilitățile.
M.3.2	Valorificarea resurselor naturale existente la nivelul județului
Acțiuni:	- identificarea localităților care dispun de resurse naturale pentru a le include în lista stațiunilor turistice; - crearea infrastructurii și facilităților pentru transformarea localităților identificate în stațiuni turistice.
P.4.	Îmbunătățirea infrastructurii suport pentru asigurarea serviciilor turiștilor
M.4.1.	Îmbunătățirea sistemului de iluminat stradal
Acțiuni:	- extinderea rețelei de iluminat; - înlocuirea sistemelor învechite cu sisteme moderne de iluminat, corpuri de iluminat ecologice. - asigurarea generatoarelor electrice la nivelul instituțiilor publice.
M.4.2.	Creșterea resurselor municipale pentru păstrarea curățeniei județului Brăila
Acțiuni:	- crearea de instrumente de educare și sancționare a cetățenilor pentru asigurarea colectării deșeurilor;

	<ul style="list-style-type: none"> - aplicarea măsurilor de sancționare astfel încât să nu mai existe deșeuri aruncate în locurile publice sau neamenajate în acest sens; - înlocuirea sistemelor de colectare a deșeurilor învechite cu sisteme moderne; - ecologizarea periodică a tuturor zonelor din orașul Brăila, a traseelor turistice, a obiectivelor turistice, precum și întreținerea periodică a vegetației existente de-a lungul infrastructurii rutiere, feroviară etc.
M.4.3.	Introducerea instrumentelor digitale pentru informarea turistică
Acțiuni:	<ul style="list-style-type: none"> - modernizarea digitală a județului Brăila prin achiziția sistemelor IT moderne care să asigure promovarea județului; - asigurarea unui rol activ al centrului de informare turistică din Brăila în promovarea întregului județ; - identificarea punctelor de interes pentru turiști și amplasarea de panouri digitale cu hărți ale orașelor/ zonelor de interes turistic/ restaurante/ baruri/ cluburi/ muzee/ monumente/ piețe/grădina zoologică etc. - amplasarea de panouri digitale cu harta orașului în gara orașului Brăila; - modernizarea site-ului centrului de promovare turistică din orașul Brăila și actualizarea periodică a acestuia, prin promovarea tuturor obiectivelor turistice din județ/facilităților oferite de județ/ evenimentelor organizate etc.
OS.2.	Diversificarea ofertei turistice la nivelul județului Brăila
P.1.	Identificarea de noi produse turistice
M.1.1.	Crearea locațiilor pentru gastronomia locală
Acțiuni:	<ul style="list-style-type: none"> - inventarierea produselor gastronomice ce pot fi furnizate turiștilor și crearea unor trasee turistice pentru turismul gastronomic; - crearea unei oferte de turism care să includă trasee gastronomice și includerea ei în produsele agențiilor de turism/ ghizilor locali/ sau promovarea la nivel local, județean, regional, național, internațional. - organizarea periodică de festivaluri gastronomice cu producători locali în diferite localități din județ; - valorificarea turismului de nișă bazat pe consumul de pește și produse din pește;
M.1.2.	Modernizarea facilităților pentru găzduirea evenimentelor profesionale
Acțiuni:	<ul style="list-style-type: none"> - crearea unor spații de conferințe cu capacități de mari dimensiuni; - atragerea de investiții de tip hoteluri de 4 sau 5 stele;
M.1.3.	Crearea unor locații pentru shopping în jurul obiectivelor turistice cu includerea produselor românești
Acțiuni:	<ul style="list-style-type: none"> - crearea unor spații pentru valorificarea produselor culinare/artizanale/ tradiționale/alte tipuri în jurul obiectivelor turistice; - atragerea producătorilor locali pentru desfacerea produselor în locațiile oferite
M.1.4.	Oferirea accesului wi-fi pentru turiști în județul Brăila
Acțiuni:	<ul style="list-style-type: none"> - identificarea locațiilor unde se poate oferi acces gratuit pentru turiști și instalarea punctelor de acces gratuit la internet wireless. - accesarea de fonduri europene pentru acoperirea costurilor necesare achiziționării și instalării echipamentelor
M.1.5.	Dezvoltarea unor puncte de interes turistic la nivelul întregului județ
Acțiuni:	<ul style="list-style-type: none"> - participarea la selecția anuală organizată de Ministerul Turismului pentru „Destinații europene de excelență”/ alte evenimente de creare și promovare trasee turistice noi; - participarea la programul european „Itinerarii culturale”/alte evenimente de creare și promovare trasee turistice noi
M.1.6.	Dezvoltarea turismului sustenabil
Acțiuni:	<ul style="list-style-type: none"> - dezvoltarea de noi zone verzi – trasee în natură, tabere/ în păduri, parcuri, grădini, arii naturale protejate; - identificarea locațiilor unde se poate dezvolta eco-turismul și crearea infrastructurii necesare;
M.1.7.	Păstrarea arhitecturii vernaculare și a peisajului rural
Acțiuni:	<ul style="list-style-type: none"> -identificarea elementelor de patrimoniu din zona rurală, cu posibilități de a deveni marcă identitară; -identificarea elementelor de arhitectură vernaculară tipice peisajului brăilean.
M1.8.	Integrarea în rețeaua europeană E-Paths și de cicloturism
Acțiuni:	<ul style="list-style-type: none"> -identificarea traseului de ciclism care să pună cel mai bine în valoare potențialul turistic al județului Brăila; -marcarea și semnalizarea în conformitate cu normele europene a tronsonului de traseu ce străbate județul Brăila;
P.2.	Înființarea de trasee turistice pentru turismul de croazieră
M.2.1.	Crearea unor coridoare de transport pe apă pentru vizitatori către principalele obiective turistice
Acțiuni:	<ul style="list-style-type: none"> - punerea/repunerea în circulație a ambarcațiunilor care pot face scurte croaziere pe Dunăre, în colaborare cu operatorii din turism care să propună pachete turistice ofertante și adaptate pe grupe de vârstă și profil al vizitatorilor; - inițierea unor trasee turistice pe apă către obiective turistice, cu stații pentru coborâre și urcare la anumite intervale de timp
O.S.3.	Unirea forțelor pentru promovarea județului
P.1.	Dezvoltarea resursei umane calificate în domeniul turismului

M.1.1.	Ajustarea programelor de pregătire a specialiștilor din ramura turistică la cerințele pieței
Acțiuni:	<ul style="list-style-type: none"> - elaborarea programelor de studii pentru noi specialități, conform cerințelor pieței turistice, prin organizarea de întâlniri cu universități, licee; - organizarea de cursuri de formare profesională pentru cetățeni pentru crearea de specialiști în domeniul turismului – ghid turistic, limba engleză, comunicare etc.
M.1.2.	Diversificarea posibilităților de perfecționare a specialiștilor
Acțiuni:	<ul style="list-style-type: none"> - elaborarea și implementarea unor planuri de perfecționare a cetățenilor/angajaților etc; - organizarea unor seminare, conferințe, mese rotunde tematice, schimb de experiență, perfecționarea specialiștilor din domeniu peste hotare; - instruirea turoperatorilor privind formarea pachetelor turistice prin intermediul tehnologiilor informaționale; - invitarea, de peste hotare, a specialiștilor IT din turism, pentru instruire și transfer de noi tehnologii în prestarea serviciilor turistice etc.
P.2.	Promovarea și valorificarea obiectivelor turistice din județul Brăila
M.2.1.	Diversificarea instrumentelor de promovare turistică
Acțiuni:	<ul style="list-style-type: none"> - crearea de aplicații pentru dispozitivele mobile (de genul Brăila CityApp) în sprijinul turiștilor care vizitează județul, dar și pentru informarea cetățenilor. Aplicația va conține informații esențiale oricărui turist: hoteluri și pensiuni de pe raza județului, obiective turistice, restaurante, baruri și alte unități de alimentație publică, sedii de instituții, magazine, transport public local, dar și un calendar cu cele mai importante evenimente organizate în județul Brăila. - elaborarea, editarea și difuzarea materialelor promoționale: spoturi publicitare, hărți, ghiduri turistice, organizare de evenimente cu caracter turistic, participarea la expoziții de profil în țară și peste hotare etc. - colaborări de agenții de turism/operatori de transport aerian pentru promovarea județului Brăila în publicațiile lor (exemplu – promovarea orașului Brăila în revista periodică a WizzAir/alte companii, distribuită în avioane).
M.2.2.	Includerea potențialului turistic județean în circuitul turistic național sau internațional
Acțiuni:	<ul style="list-style-type: none"> - certificarea rutelor și obiectivelor turistice; - conectarea rutelor județene la rutele turistice naționale/ europene/ internaționale; - crearea rutelor turistice comune cu țările vecine (de ex. „Drumul vinului”, „Drumul mănăstirilor”, „Bijuterii medievale: case memoriale, muzee”) etc.
M.2.3.	Colaborarea cu diaspora pentru promovarea județului și atragerea turiștilor străini
Acțiuni:	<ul style="list-style-type: none"> - organizarea în județ, în comun cu reprezentanții diasporei a acțiunilor de promovare a județului; - organizarea, în țările de reședință, cu prilejul sărbătorilor naționale și tradiționale, a unor manifestări și acțiuni cultural-turistice; - editarea și repartizarea, prin intermediul asociațiilor diasporei, a pliantelor despre tradițiile, obiceiurile și turismul județean; - susținerea, pe bază de parteneriate, a proiectelor de importanță județeană din domeniul turismului, între agenții economici din județ și diaspora.
P.3.	Crearea unui mecanism eficient de colaborare între actorii județeni pentru dezvoltarea și promovarea turismului, inclusiv implicarea cetățenilor
M.3.1.	Sustinerea și stimularea agenților economici din domeniu care contribuie la dezvoltarea turismului
Acțiuni:	<ul style="list-style-type: none"> - organizarea evenimentelor destinate premierii agenților economici din domeniul turismului; - participarea gratis, la expozițiile naționale/ internaționale, a agenților economici din industria turistică care contribuie la dezvoltarea turismului județean. - includerea gratuită a agenților economici în materiale promoționale editate de către instituțiile publice; - organizarea periodică de întâlniri de lucru cu agenții economici din turism pentru identificarea problemelor, stabilirea unor direcții de promovare a turismului județean, colaborări pentru diverse evenimente etc.
M.3.2.	Dezvoltarea de programe de implicare a cetățenilor în promovarea obiectivelor turistice, a evenimentelor
Acțiuni:	<ul style="list-style-type: none"> - crearea unui serviciu de voluntariat de cel puțin 100 de persoane pe an; - crearea unor instrumente de promovare turistică pe care voluntarii să le aplice; - încurajarea cetățenilor și turiștilor să promoveze județul Brăila; - organizare întâlniri de lucru periodice cu cetățenii în vederea identificării unor soluții pentru dezvoltarea turismului în județ; - organizarea unor concursuri de idei/proiecte pentru identificarea de soluții de îmbunătățire a arhitecturii orașului, amplasarea unor statui/alte elemente de artă care să atragă turiștii.





Iulie 2019

Coordonator elaborare strategie: JURGE LIANA-CLAUDIA PERSOANĂ FIZICĂ AUTORIZATĂ

Echipa de experți:

Liana-Claudia JURGE

Simona Mariana SPÂNU

Virgil NICULA

Elena-Mihaela OPRICĂ

Marin FLOREA

Sursa fotografiilor: www.braila.ro ; www.portal-braila.ro; pagina de facebook a Primăriei Municipiului Brăila, Consiliul Județean Brăila

Beneficiar: CONSILIUL JUDEȚEAN BRĂILA

Piața Independenței nr. 1, Brăila, jud. Brăila, cod poștal 810210

Telefon: 0239.619.600

Fax: 0239.611.765

E-mail: consiliu@cjbraila.ro